



 **actual**<sup>®</sup>

---

NAVODILA ZA  
UPRAVLJANJE,  
MONTAŽO, GARANCIJO  
TER NEGO IN  
VZDRŽEVANJE

# Kakovost ACTUAL.

## Ker okno ni enako oknu.

Zahvaljujemo se vam za nakup prvorazredne kakovosti ACTUAL. ACTUAL v proizvodnji v Avstriji uporablja svoje 48-letne izkušnje pri izdelavi PVC oken in 98-letne izkušnje pri obdelavi lesa. ACTUAL-ove proizvodnje v Zgornji Avstriji in na Štajerskem so na najvišjem nivoju. ACTUAL-ova okna so nagrajena z rdečim A za inovativnost in kakovost.

Sistem vodenja kakovosti podjetja ACTUAL je certificiran po standardu ISO 9001 in zagotavlja visoko kakovost proizvodnje in izdelkov.

Za prihodnost našega podjetja so najpomembnejša priporočila!

Veseli smo, da lahko sodelujemo pri uresničevanju vašega sanjskega doma in upamo, da boste ACTUAL-ova okna, vrata in senčila priporočili naprej.

Z informacijami v teh navodilih boste še bolj natančno seznanjeni z našimi izdelki.

Naši gradbeni elementi zahtevajo strokovno upravljanje, nego in vzdrževanje. Neupoštevanje točk iz teh navodil lahko privede do prenehanja jamstva in garancij za kupljene izdelke ter poškodb na kakovostnih elementih. S pravnimi ukrepi boste poskrbeli za dolgo življenjsko dobo in optimalno delovanje vaših elementov.



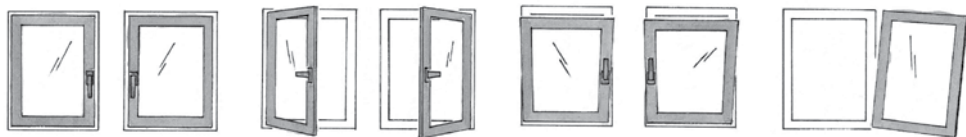
Energijsko učinkovita ACTUAL-ova okna so prava izbira pri uresničevanju vašega sanjskega doma in zniževanju stroškov ogrevanja in količine CO<sub>2</sub>. Želimo vam veliko veselja z našimi izdelki!

Številka naročila: \_\_\_\_\_

Ime komisije: \_\_\_\_\_

Datum dobave: \_\_\_\_\_

# Upravljanje



Za daljšo tehnično uporabnost in zagotavljanje varnosti vaših oken je treba nujno upoštevati spodaj navedena navodila.



Krilo okna ne sme biti dodatno obremenjeno. Krilo ne sme udariti ali pritisniti ob špaletu.



Nevarnost padca skozi okno, predvsem v domovih z majhnimi otroki ali invalidi. V tem primeru je krilo potrebno zavarovati tako, da ga ni možno odpreti, npr. z varnostno zaporo ali kljuko na ključ

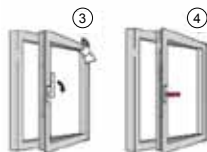
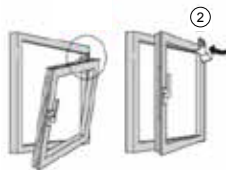


Steklo se lahko razbije. Pri tem nastanejo drobci stekla in ostri robovi. Nevarnost poškodbe!

## Preprečite napačno vezavo

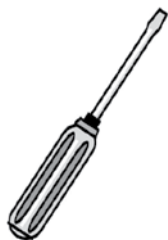
Pri napačni vezavi:

1. Kljuka naj bo v nagibnem položaju.
2. Pritisnite na dvižnik v okovju.
3. Pritisnite okno.
4. Kljuko obrnite v vrtljivi položaj.



V vetrovnem vremenu morajo biti okna zaprta in zapahnjena. Paziti je potrebno, da pri zapiranju okna med krilom in okvirjem ni ovir. Odgovornost za posredno škodo je izključena.

Pozor! Pri odprtih oknih lahko pride do ukleščenja delov telesa med krilo in okvir ter do telesnih poškodb. Pri zapiranju okna ne segajte med krilo in okvir.



Vsi deli okovja morajo biti redno preverjeni glede trdnosti in obrabe ter po potrebi zamejnani s strani strokovnjaka.



**POZOR:** Okno v nagibnem položaju je za vlomilce odprto okno!

# Navodila za montažo

## 1. Skladiščenje:

Okna naj bodo skladiščena na prostem in izpostavljena vremenskim vplivom samo toliko časa, kot je nujno potrebno. Lesene in les-alu elemente, ki niso vgrajeni, zaščitite pred sončnimi žarki. Pri lesenih oknih na paleti ne odstranjujte lepilnih trakov, ki so odporni proti UV žarkom. Ob nevihtah naj bodo okna/paleta dobro zaščiteni.

## Montažo oken in vrat naj opravijo strokovnjaki.

2. Za napake in poškodbe, nastale pri montaži v lastni izvedbi, ne jamčimo.

## Okno, steklo in okovje pred montažo zaščitite pred poškodbami in madeži malte!

3. Po montaži nemudoma oziroma najkasneje v 3 tednih odstranite lepilne trakove, zaščitno folijo na profilih ter etikete na steklu! Pri delu z brusilnikom je potrebno paziti, da iskre ne poškodujejo elementov!

## Montaža oken:

### 1. Snemanje okenskega krila:

4. Kljuko namestite v zaprti položaj. Pri zaprtem krilu izvlecite navzdol škarjasti ležaj. Odprite krilo. Pozor! Krilo je že sneto iz zgornjega škarjastega ležaja! Krilo dvignite navzgor iz vogalnega zatiča (glej sliko na strani 10, Snemanje in nasaditev vidnega okovja). Pri skritem okovju INSIDE glejte posebna navodila.

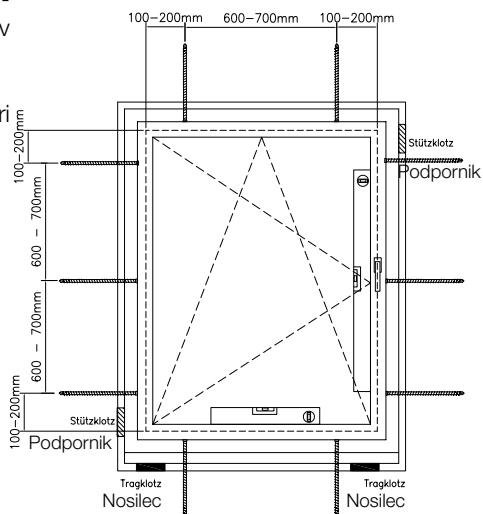
### 2. Izravnava oken:

Okenski okvir vstavite v zidno odprtino. S klini in kladami ga naravnajte navpično, vodoravno, v linijo in pravokotno. Upoštevajte odmike za pritrnitev, po potrebi dodatno izvrtajte luknje ali vstavite sidra. Skladno s sliko izvedite izravnavo obremenitve spodaj. Prav tako so potrebni podporniki na straneh.

Okno pritrдите z okenskimi vijaki na zid – pri opeki ne vrtajte z udarnim vrtalnikom!

### 3. Nasaditev okenskega krila:

Nasadite krilo in zaprite okno. Ponovno vstavite škarjasti ležaj.

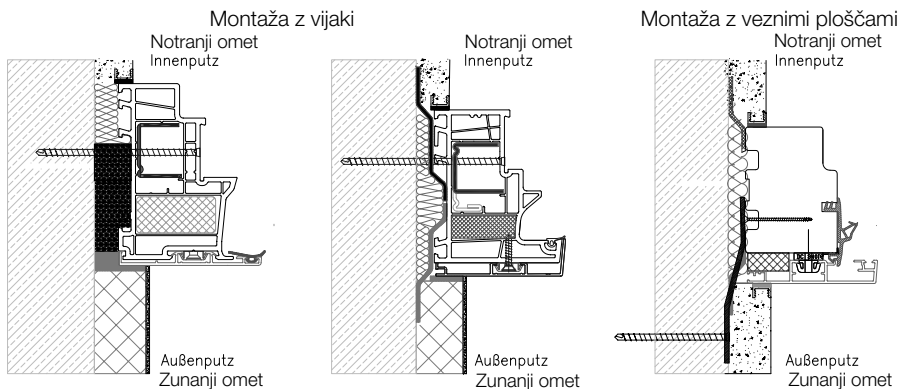


# Navodila za montažo

## 5. Pritrditev konstrukcije:

Pritrditev izvedite mehansko! Pena, lepila ali podobna sredstva niso primerna za pritrditev oken in vrat.

PVC, alu ali lesena okna lahko pritrdite na sledeče načine:



Pri montaži z vijaki:

- Uporabite vijake z majhno glavo premera 7,5 mm, dolžino prilagodite zidu.
- Poskrbite za izravnano glave vijaka s profilom (slika).
- V primeru, da ste vijak preveč privili, ga ne odvijajte več. V tem primeru se profil lahko zlomi! Za ta primer uporabite priložene pokrivne kape velikosti 8 mm.
- Pri spajanju privijte vijake do železa. Pravi vijaki (7,5 x 52 mm) in pokrivne kape velikosti 8 mm so priloženi.



### Vijaki so izravnani s profilom.

Pri spajanju ali neprekinjenih vijakih: uporabite priložene pokrivne kape velikosti 8 mm.

Za velike in težke elemente, kot so balkonska vrata, hišna vrata, vzporedna drsna vrata in prekucna vrata, dvizno-drsna vrata ali troslojna stekla, priporočamo montažo z vijaki. Navedena montažna tehnika lahko nastale sile neposredno in bolj učinkovito preusmeri na same zidove.

Napotek: Natančno nastavitve okovja v sklopu montaže izvedejo monterji. Kasnejše dodatne natančne nastavitve in vzdrževanje so plačljivi.

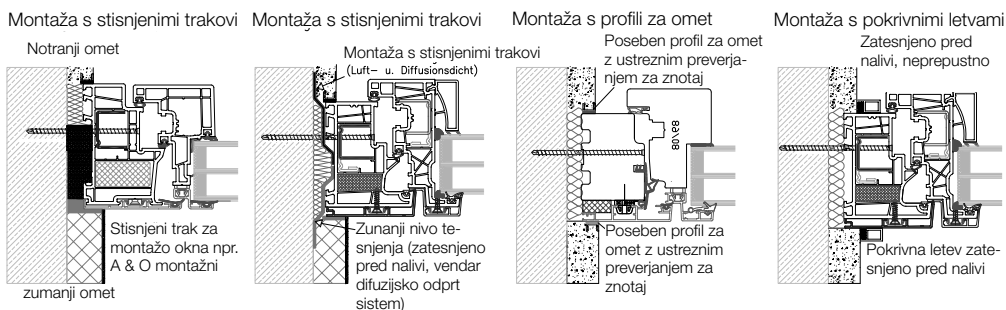
## Navodila za montažo

Montaža z zidnim sidrom:

Privijte priloženo zidno sidro. Razdalja med notranjimi koti znaša ca. 100–200 mm. Razdalja med zidnimi sidri znaša 600–700 mm. Splošno veljajo smernice za montažo ÖNORM. Za pravilno in varno montažo so odgovorni monterji. Pri slabši pritrditvi so potrebni dodatni vijaki ali zidna sidra.

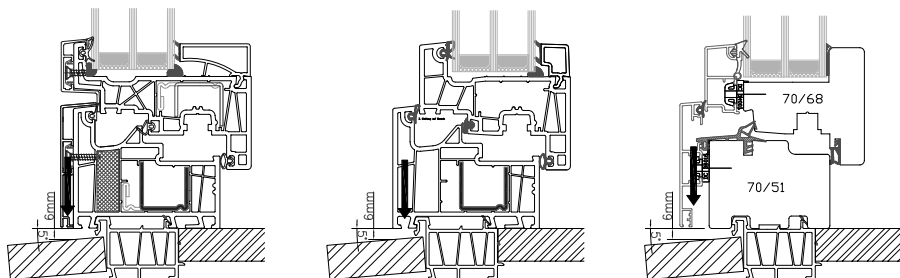
### 6. Strokovno izveden priključek skladno s smernico ÖNORM B 5320:

Princip znotraj neprepustno, zunaj v smeri stene zatesnjeno pred možnimi nalivi. Okenška polica ni del priključka okna. Okenske in statične spoje je potrebno spodaj nepredušno zatesniti. Oporniki za izravnavo obremenitve so nujni. Opornike za izravnavo obremenitve ni dovoljeno odstraniti. Minimalna širina fuge je 15 mm. Primeri na sliki spodaj prikazujejo samo del možnih izvedb. Pri novogradnjah so primerne izvedbe vgradnje s stisnjenimi in okenski trakovi, pri sanacijah pa izvedbe s profili za omet in pokrivnimi letvami.



### 7. Posebna navodila pri kamnitih okenskih policah oziroma kamnitih terasah

Pri vgradnji foliranih PVC oken z aluminijasto oblogo, PVC oken z »odvodnjavanjem navzdol« ali les-alu oken mora biti razdalja med okensko polico in oknom 5–6 mm.

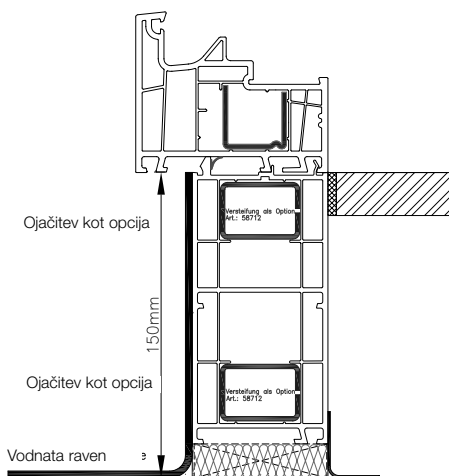


# Navodila za montažo

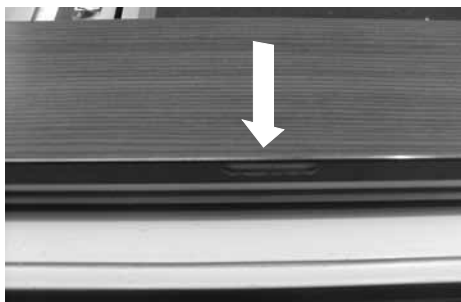
## Talni priključek:

Po načrtnih osnovah 1. oz. 2. dela smernice ÖNORM B2209 je potrebno pri samih vratih predvideti 15 cm za odtok: »Tesnila je potrebno dvigniti za najmanj 15 cm preko obloge, ki se nahaja nad tesnilom in jih zaščiti tako, da so varna pred dežjem«. Samo izjemoma jih je dovoljeno tudi zmanjšati. V tem primeru morate zagotoviti odtok vode. Namestiti morate ustrezne zareze za odvodnjavanje ali nadstreške. Za hitro odtekanje vode je pomemben večji naklon. Odtok ni del montaže oken in spada k obsegu del tesnjenja objekta/krovcev.

Zareze za odvodnjavanje morajo ostati spredaj in zadaj odprte.



Primer: Odtok



Zareza za odvodnjavanje spodaj

## Priključek okenske police:

Priključek okenske police mora biti do okna in fasade trajno zatesnjen pred možnimi nalivi. Monter okenske police je odgovoren za tesnjenje okna. Pri kamnitih okenskih policah bodite pozorni na opozorila na strani 6. Veljajo zahteve smernice za vgradnjo okenskih polic.

### **Pri vseh okenskih policah morajo biti vsa votla mesta ob straneh zatesnjena s tesnilno snovjo.**

Priporočamo izgradnjo vodnate ravni pod okensko polico, ki je spredaj nameščen vse do zunanje plasti fasade in se ob straneh dvigne za ca. 60 mm.

Zareze za odvodnjavanje morajo ostati spredaj in zadaj odprte.

## **ESTRIH IN NOTRANJI OMET - poškodbe na oknih**

(Navodila za okna in steklene fasade 001/2007)

Površine oken morajo biti zaščitene pred mehanskimi poškodbami oz. umazanijo zaradi ometov in pred preveliko vlažnostjo zaradi notranjih ometov in estriha.

### 1. Problem

Preveliko vlažnost zraka so v preteklosti odpravljali s fazo sušenja pri gradnji. Danes se s hitrim načinom gradnje faze sušenja krajšajo. Za doseganje nosilnosti estriha smernice pri izdelavi klasičnega betonskega estriha predpisujejo 14-dnevno prepoved zračenja. Povečana vlažnost zraka (relativna vlažnost zraka > 55 %) ostaja v prostorih in lahko na konstrukciji oz. površini oken povzroči nepopravljivo škodo, za katero proizvajalci oken ne jamčijo.

### 2. Priporočilo

Bistvena za preprečevanje prevelike vlažnosti zraka je koordinacija posameznih gradbenih faz. Pazite, da so notranji ometi narejeni najmanj 14 dni pred izdelavo estriha. Pomembno je, da preostale vlage, ki je nastala zaradi notranjih ometov, ni več, saj ponovna vlaga zaradi estriha tako ne pomeni dodatne obremenitve prostorov z vlago. Dodatna možnost je uporaba hitro-sušečih estrihov, ki so pohodni oz. jih je dovoljeno zračiti že po 2 dneh po izdelavi (v primerjavi s klasičnim estrihom, za katerega velja 14-dnevna prepoved zračenja). Najboljša možnost za preprečevanje poškodb in umazanije na okenskih elementih je vgradnja s slepim okvirjem, pri katerem se okna vgradijo po končanih notranjih ometih in estrihu. Pri tej vrsti vgradnje je treba upoštevati dodatne stroške.

### 3. Zračenje

Pomembno je pravilno zračenje! Med gradbeno fazo – predvsem med oz. po izdelavi estriha in notranjih ometov – je treba zagotoviti zadostno sušenje (npr. v obliki klasičnega zračenja z okni ali z uporabo izsuševalcev) celotne stavbe. Za preprečevanje poškodb estriha je treba nujno upoštevati navodila proizvajalcev estriha.

### 4. Literatura

Smernica ÖNORM B 8110 2. del, priloga 4, izdaja 2003-09-04

»Difuzija vodne pare in kondenzacijska zaščita – Navodila za preprečevanje poškodb zaradi vlage zaradi klimatskih vplivov v prostorih«, »Smernice za ravnanje z malto Avstrijskega delovnega združenja za omete«, izdaja 12/04,

ÖNORM B2232, izdaja 01. 05. 2007 „Izdelava estrihov – pogodba za izvajanje del“



## Zaščita med gradnjo: Prelepljenje oken

### Les

Za prelepljenje uporabite lepilne trakove, ki so odporni proti UV žarkom. Priporočamo uporabo tesa® 4438 UV-zaščitnega traku za površine. (Ostale informacije lahko dobite na naslovu [www.tesa.at](http://www.tesa.at) ali telefonski številki +43/1/61400-334). Lepilne trakove čim prej odstranite – upoštevajte navodila proizvajalca.



Pri macesnu je potrebno med samim ometavanjem paziti na to, da apnena voda ne doseže lesa, saj lahko povzroči spremembo barve.

Zaščita lesa pred preveliko vlažnostjo:

Preprečite nastanek prevelike vlažnosti (idealna vrednost → 50 %, maks. 60 % za kratek čas). Prevelika vlažnost lahko povzroči škodo, na primernabrekanje lesenih delov, preoblikovanje elementov, korozijo na okovju, odstopanje debeloslojne lazure, nastanek plesni in škodljivo bivalno okolje.

### PVC

PVC elementi so opremljeni z zaščitno folijo. Zaščitna folija je namenjena transportu in montaži. Folijo je potrebno neposredno po montaži odstraniti, najkasneje 3 tedne po dobavi!

### Aluminij

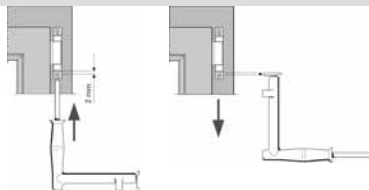
Pri aluminiju je zaščitna folija namenjena izključno za zaščito pri dobavi in vgradnji. Folijo je potrebno neposredno po montaži odstraniti, najkasneje 4 tedne po dobavi!



# Nasaditev/snemanje, nastavitve oken: STANDARDNO KOVJE ACTUAL

## Odprava napak:

Okna/vrata spodaj nasedajo	→ nastavitev višine
Okna/vrata podrsavajo ob straneh	→ stranska nastavitve
Kljuka se težko odpira	→ mazanje zatiča in naležni pritisk
Kljuka se zelo lahko odpre	→ naležni pritisk
2 okenski krili na sredini trčita drugo ob drugo	→ stranska nastavitve



## Snemanje:

- zatič potegnite navzdol
- odprite krilo in ga privzdignite

## Nasaditev:

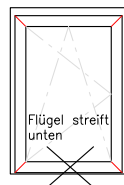
- nasadite krilo in ga zaprite
- vstavite zatič

## Nastavitev višine:



Če se krilo dotika delov okovja, je potrebno krilo prestaviti višje. Snemite pokrovno kapo!

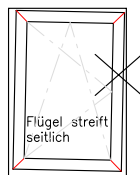
Nastavitev v kotnem ležaju spodaj se izvede z imbus ključem 4 mm, možnost nastavitve: +/- 3 mm



## Stranska nastavitve:

Pri dotiku krila stranic okovja ali če je reža pri dvokrilnem oknu neenakomerna, je možna nastavitev v levo ali desno stran. Nastavitev v kotnem ležaju ali zgoraj v škarjastem ležaju se izvede z imbus ključem 4 mm, možnost nastavitve: +/- 2 mm.

Zaradi premikanja konstrukcije in običajne uporabe je čez nekaj časa potrebna dodatna nastavitev okovja. Le-to lahko kupec z navodili za nastavitve okovja izvede sam in ni del garancije.



Krilo se dotika na straneh



## Vzdrževanje, nastavitve: STANDARDNO OKOVJE ACTUAL

### Naležni pritisk:

V kolikor tesnilo ni ustrezno nameščeno, je potrebno nastaviti naležni pritisk. Nastavitev se pri zapiralnem zatiču izvede s ključem Torx 15, možnost nastavitve:  $\pm 0,8$  mm. Pri dvokrilnem oknu s pripiro je skriti vrtljivi tečaj samonastavljiv.

### Dvižnik krila/zaskočka za balkonska vrata:

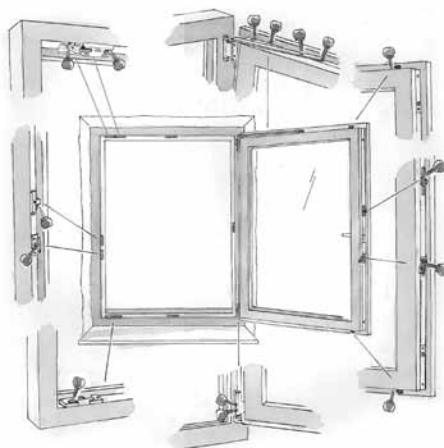
Dvižnik krila lahko nastavite brezstopenjsko. To je smiselno z nastavitvijo višine. Nastavitev izvedete s ključem Torx 15. Tukaj lahko brezstopenjsko nastavite tudi zaskočko za balkonska vrata.



### Vzdrževanje

Z redno uporabo maziv in olj\* (najmanj 1 x letno) na delih okovja, ki imajo bistveno funkcijo za brezhibno delovanje, boste pri vaših oknih ACTUAL ohranili lahkotnost odpiranja ter jih zaščitili pred predčasno obrabo. Varnostna zapirala iz jekla je potrebno namažati, da se prepreči drgnjenje. Pri tem je potrebno preveriti ležišče posameznih vijakov. Razrahljane vijake ali odtrgane glave vijakov je potrebno priviti ali po potrebi zamenjati. V praksi se je za zelo učinkovito izkazala uporaba razpršila, kot npr. WD40.

\*Uporabljajte izključno mazivo oz. olje brez dodanih kislin in smole, ki ga lahko kupite v specializirani trgovini.



# Nasaditev in snemanje, vzdrževanje: OKOVJE ACTUAL INSIDE

Skrito okovje INSIDE:

## Snemanje vrtljivega in nagibnega krila:

1. Namestite kljuko in odprite okno za 90 °.
2. Pritisnite dvižnik krila in obrnite kljuko v nagibni položaj.
3. Zaščito pred dvigom potisnite nazaj (M4).
4. Škarje ali vrtljivi ležaj dvignite navzgor in ga snemite.
5. Odprite okno za največ 15 ° in ga nagnjenega snemite.



Snemanje škarij zgoraj

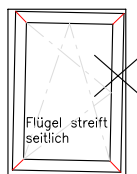
## Nasaditev:

1. Skriti kotni ležaj spodaj zaprite na približno 5 °.
2. Okno postavite v kotni ležaj (priporočilo: potrebni sta dve osebi). Pri tem naj bo okno zaprto in rahlo nagnjeno.
3. Preverite, ali je kotni trak pravilno nameščen v kotnem ležaju → vizualni pregled.
4. Odprite okno in zgoraj nasadite škarje. Pri tem morate okovje pritisniti v drsni blok zgoraj. Zaprite zaščito pred dvigom.
5. Pritisnite dvižnik krila in obrnite kljuko v vrtljivi položaj.
6. Preverite pravilno delovanje okna.

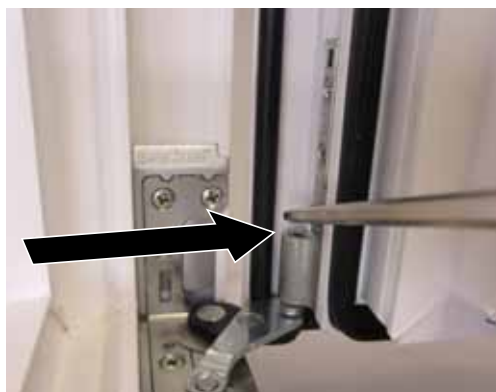
## Nastavitve:

### Stranska nastavitve:

Kotni ležaj spodaj z imbus ključem M4.  
Škarje zgoraj s ključem Torx 15.



krilo se dotika na straneh



Stranska nastavitve spodaj z imbus ključem M4

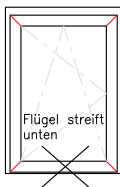


Stranska nastavitve zgoraj s ključem Torx 15

# Nastavitev: OKOVJE ACTUAL INSIDE

## Nastavitev višine:

Kotni ležaj spodaj z imbus ključem M4.  
+2 / -1 mm



krilo se dotika  
spodaj

Nastavitev višine z imbus ključem M4



Nastavitev višine pri modulu za večje obremenitve Inside



## Naležni pritisk:

Kotni ležaj spodaj s ključem Torx 15.  
Zgoraj dvignite škarje s ključem Torx 15.

V kolikor tesnilo ni ustrezno nameščeno ali se okno težko odpira in zapira morate nastaviti naležni pritisk. Nastavitev pri zapiralnem zatiču in kotnem ležaju izvedite s ključem Torx 15. +0,8 / -0,8 mm



Nastavitev naležnega pritiska s ključem Torx 15



## Nasaditev in snemanje/nastavitvev: Vzporedno drsna vrata VRATA (PAS VRATA)

### Snemanje:

1. Pri vodilu spodaj odpahnite varovalo.
2. Odvijte vijak na vodilu zgoraj in stransko izvezite vodilo. Krilo zgoraj snemite.

### Nasaditev:

1. Nasadite krilo, zategnite vijak na vodilu.
2. Varovalo spodaj ponovno zapahnite.

### Pozor:

Vodilo zgoraj zavarujte z vijaki Torx 25, v nasprotnem primeru se lahko krilo sname.

### Nastavitev:

#### Nastavitev višine:

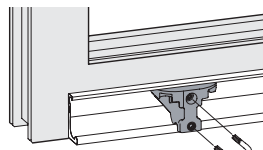
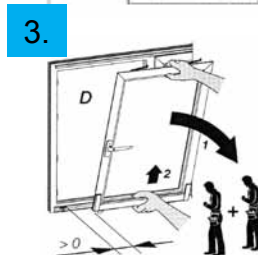
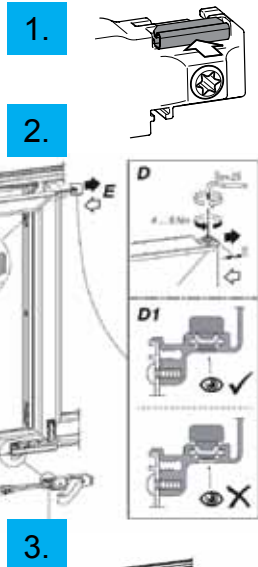
Pokrove odstranite najprej ob straneh in nato vodoravno. Odstranite varovalo (rdeča plastika) in jo nastavite  $-2 \text{ mm}/+4 \text{ mm}$ . Ponovno namestite varovalo in pokrove (s ključem Torx 40)

#### Stranska nastavitev:

Blažilnik udarcev na vodilu spodaj zrahljajte s ključem Torx 25. Ponovno nastavite in s približno 3 mm ponovno pritrdite.

#### Dodatno vzdrževanje:

Vse dele okovja namastite s strojno mastjo ali tehničnim vazelinom. Spodnje vodilo mora ostati čisto.



## Nasaditev in snemanje DVIŽNO-DRSNIH VRAT

### PVC

Odvijte vodilo iz plastike, ki je ojačano s steklenimi vlakni (križni vijaki) in ga dvignite iz vodila spodaj.



### Les

Odvijte vodilo iz črno-sive plastike (pri dobavi je v kartonu), krilo previdno snemite



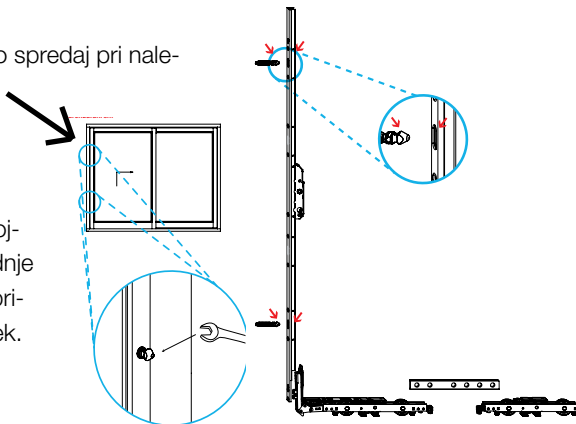
## Nastavitev: DVIŽNO-DRSNA VRATA

### Nastavitev:

Dvižno-drсна vrata lahko nastavite samo spredaj pri naležnem pritisku z vrtenjem zatičev.

### Dodatno vzdrževanje:

Zaporne zatiče in gonilo namastite s strojno mastjo ali tehničnim vazelinom. Spodnje vodilo mora ostati čisto, v nasprotnem primeru se poslabšata tesnjenje in miren tek.



## Nasaditev in snemanje/nastavitev: VHODNA VRATA

Les/ALUTEC 87:

### Snemanje:

Zatiče z imbus ključem zrahljajte in jih izvlecite iz tečaja zgoraj in spodaj.

### Stranska nastavitve:

Imbus ključ: 4 mm +/- 3 mm

Desno: Odvijte vijak 1 – zategnite vijak 2

Levo: Odvijte vijak 2 – zategnite vijak 1

### Naležni pritisk:

Obrnite vijak 3. Nastavitev je samozaporna.

### Nastavitev višine:

Zategnite oz. zrahljajte vijak 4. Nastavite vse ostale tečaje. Nastavitev je samozaporna.

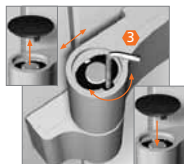
Pri osnovni nastavitvi naprej v celoti odkrijte srednji tečaj in ga nato nastavite.



### Aluminij z odpiranjem navzven:

Nastavitev višine

Stranska nastavitve dvodelnega tečaja



1. S polovičnim obratom zrahljajte navojni zatič.
2. Odstranite pokrov, z obračanjem na zgornjem delu tečaja izvedite stransko nastavitve ( $\pm 2,5$  mm)
3. Ponovno zategnite navojni zatič

# Nasaditev in snemanje/nastavitev: VHODNA VRATA

ALUTEK 100:

## Nasaditev in snemanje:

Odstranite pokrov št. 1. Odvijte vse 3 tečaje na OKVIRJU št. 2 – po 6 vijakov. Previdno snemite vratno krilo. Pri tečaju z električnimi komponentami izvlcite vtič!

## Stranska nastavitev:

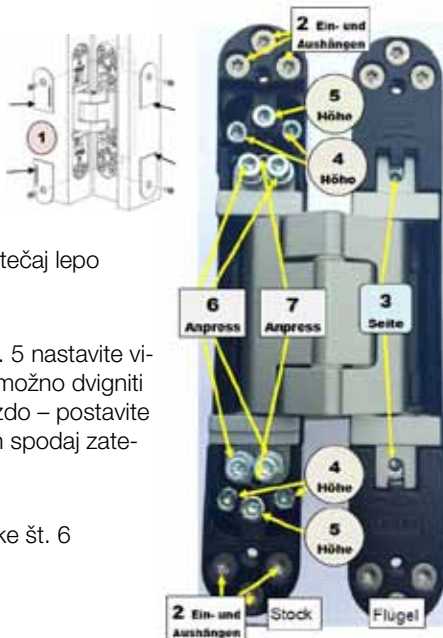
Enakomerno nastavite oba vijaka št. 3, tako da je tečaj lepo poravnani. Krilo ne sme segati ven.

## Nastavitev višine:

S 1/4 obrata zrahljajte vse 4 vijake št. 4. Z vijaki št. 5 nastavite višino. Pri tem morate krilo ločeno dvigniti – krila ni možno dvigniti samo s tečajem. Zgoraj in spodaj namestite zagozdo – postavite višje tako, da lahko 4 vijake št. 4 zgoraj zrahljate in spodaj zategnete s silo 8 Nm v končni položaj.

## Naležni pritisk:

Zrahljajte vijake št. 6. Nastavite z vijaki št. 7. 4 vijake št. 6 zategnite s silo 8 Nm.



ALUTEK 75:

## Stranska nastavitev:

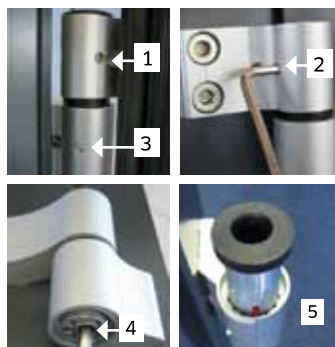
Imbus ključ 4 mm +/- 3 mm Snemite pokrov tečaja, pri odprtih vratih zrahljajte navojne zatiče št. 1, obrnite vijak št. 2, zategnite navojne zatiče in ponovno namestite pokrov tečaja.

## Naležni pritisk:

Snemite vrata, odstranite spodnji pokrov, odvijte navojni zatič št. 3, izvlcite ležajno pušo št. 5, obrnite ležajno pušo in jo ponovno vstavite, zategnite navojni zatič.

## Nastavitev višine:

Imbus ključ 6 mm + 4 mm. Odstranite pokrov spodaj, pri odprtih vratih zrahljajte navojne zatiče št. 3, z vijakom št. 4 nastavite višino in ponovno namestite pokrov. Nastavite vse tečaje.



PVC:

## Stranska nastavitev:

Imbus ključ: 5 mm. Po potrebi snemite vrata. Vijak je označen s puščico. Najprej zrahljajte drugi vijak, nato pa bočno nastavite tečaj z označenim vijakom.

## Naležni pritisk:

Snemite vrata in obrnite zatič.

## Nastavitev višine:

Imbus ključ: 4 mm spodaj





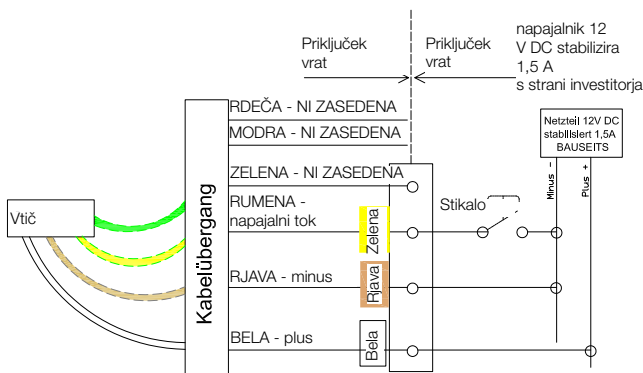
# Načrt za priključek za ključavnico z motorjem

**MACO samodejna gonilka tritočkovne ključavnice s kavliji (zaskočkami) Z-TA**  
Alu/les/PVC od 10/2013, oglat kabelski prehod (6-polni + oglata oblike vtiča)



Električno odpiralo lahko priključijo samo strokovnjaki! Elektronsko odpiralo vrat se lahko priključi za 3 različne uporabe:

1. Vrata se odprejo samo s pritiskom na tipko in se takoj spet zaprejo.  
STANDARDNA REŠITEV  
Začasno odklenjena vrata (prej možno s stikalom na električnem odpiralu) niso možna.
2. Vrata se odprejo s stikalom za vklop in izklop. Stikalo za vklop in izklop je potrebno preklopiti za vsak odprt in zaprt položaj. Če so vrata odprta, le-ta niso zaklenjena in zapahnjena – priporočamo zapiralo vrat.
3. Načrt za priključek velja tudi za ključavnico na prstni odtis ali kodo.



## Tehnični podatki:

Napajalna napetost se lahko dovaja samo iz transformatorja za zvonec - napajalnik je stabiliziran.

(Ni vključeno v dostavo)

Nazivna napetost: 12 V DC (stabilizirana enosmerna napetost)

Odjemna moč: 1,5

Možnost 2 kot alternativa:  
RUMENA in ZELENA žica sta kontakt brez potenciala.

Vse načrte za priključke najdete na povezavi [www.actual.at/de/service/downloads-qualitaetsrichtlinien-technik](http://www.actual.at/de/service/downloads-qualitaetsrichtlinien-technik).

FUNKCIJA KLJUČAVNICE NA PRSTNI ODTIS	OPIS	POSTOPEK
Priučitev glavnega prsta	Določitev uporabniškega prsta	Stanje pri dobavi (svetilo rdeča + zelena + modra LED) → 3x priučitev enakega glavnega prsta (po vsakem vnosu prsta je potrebno počakati približno 5 s)
Priučitev uporabniškega prsta	Branje uporabniškega prsta	Branje 1 x glavnega prsta → 3 x uporabniškega prsta <i>Vmes je potrebno počakati približno 5 s. Če sveti rdeča LED, postopek ponovite.</i> LED mora 3 x svetiti ZELENO → 1 x glavni prst
Odpiranje vrat s prstom		Povlecite uporabniški prst čez senzor.
Brisanje vseh prstov (reset)	Ponastavitev v začetno stanje	3 x glavni prst → počakajte 30 s → stanje pri dobavi (sveti rdeča + zelena + modra LED)
Odklepanje terminala	Izhod iz načina zapiranja	2 x zaporedoma povlecite priučen prst (glavni ali uporabniški prst) čez senzor.

**KFV Genius: 24 V**

Bela - plus, modra - minus, zelena - regulacijaтока

**Zaskočke električnega odpirala 12 - 24 V** (trajni tok maks. 12 V)

**Kontakt Maco-Reed:**

Preklopni tok: maks. 0,5 A  
Preklopna moč: maks. 10 W  
Napetost: maks. 70 V

## Zračenje/kondenzacijska voda

### Zračenje:

Vlažnost zraka naj bo nizka. Največja vlažnost zraka naj kratkoročno ne presega 65 %. Idealna klima je pri 35 - 50 % vlažnosti zraka in 20° C sobne temperature. Pri preveliki vlažnosti zraka se lahko začnejo notranja stekla rositi in deli okovja lahko oksidirajo. Pri lesenih oknih se poveča vlažnost lesa, kar lahko povzroči nepopravljivo škodo na oknih (nabrekanje zasteklitvenih letev, okvirjev itd.). Prostore redno in dovolj dolgo zračite (najmanj 3 x dnevno po 20 min.). Prevelika vlažnost zraka lahko povzroči nastanek plesni.

### Rosenje oken na notranji strani izolacijskih stekel:

Če je temperatura notranjega stekla manjša od temperature rosišča (odvisno od sobne temperature, kroženja zraka in relativne vlažnosti zraka), se na notranjem steklu pojavi rosa.

Do tega pojava pride še posebej pri oknih, ki so izpostavljena višji vlažnosti zraka (kuhinja, kopalnica). Vendar pa se lahko tudi v spalnih prostorih in shrambah zaradi nizkih temperatur pojavi rosa na steklih.

Dejavniki, ki pospešujejo nastajanje kondenzacijske vode:

- večja količina rastlin
- neugodna postavitev radiatorjev
- globoke okenske špalete
- goste notranje zavese (onemogočajo kroženje zraka)

Pomagate si lahko z ZRAČENJEM in tako vlažnost zraka v bližini okna zmanjšate na približno 50 %.

### Rosenje oken na zunanji strani izolacijskih stekel:

Glavni fizikalni zakoni, ki so odgovorni za rosenje na notranji strani stekla, veljajo tudi za rosenje na zunanji strani stekla. V primeru, da je izolacijsko steklo zelo dobro izolirano in če se steklo z zunanje strani zelo ohladi, lahko vlažen zrak na steklu povzroči rosenje. Rosenje na zunanji strani stekla kaže na kakovost toplotne izolativnosti okna, ker so izgube toplote zelo nizke. Do rosenja pride občasno v prehodnem času (jeseni ali spomladi) ali v primeru visoke vlažnosti zraka (v bližini potoka ali gozda).

Do enakega pojava pride tudi pri avtomobilu, ki je parkiran na prostem.

Po hladni noči se zrak ogreje hitreje kot površina karoserije in stekel, zato pozimi rosa zmrzne, kar pomeni, da je potrebno zjutraj s stekel strgati led.

## Nega in vzdrževanje: PVC in steklo

Načeloma morajo biti vse površine redno vzdrževane in negovane. Samo tako je mogoče zagotoviti dolgoročno uporabnost in kakovost površin! Redno čiščenje in prilagoditev intervalov čiščenja preprečujeta nastanek trdovratne umazanije.

Pri čiščenju smo pogosto izpostavljeni mestom, ki so nevarna za padce. Pred samim delom je zato potrebno preveriti, če so zagotovljeni pogoji za varno delo.

### **Površine PVC elementov:**

Za čiščenje so na voljo raznovrstni izdelki, ki so bili razviti posebej za čiščenje plastičnih površin, njihova učinkovitost pa je dokazana. Priporočljiva je uporaba čistilnih sredstev z milom. Sredstva za poliranje in topila lahko poškodujejo površino in jih zato lahko uporablja le strokovno osebje. Premazna sredstva lahko podaljšajo intervale čiščenja in poenostavijo čiščenje. ACTUAL čistilne komplete je možno dobiti pri vašem ACTUAL prodajalcu.

### **Onesnaženje in vplivi na okolje:**

Na plastičnih površinah lahko pride do umazanije, katero je možno odstraniti le z veliko truda. Vzrok za to je v medsebojnem delovanju sonca, vode in oblog, kot so pelod, cvetni prah, iztrebki insektov ali drgnjenje zavornih oblog ali železniških tračnic itd. na daljše časovno obdobje. Zaradi tega je potrebno redno čiščenje površin. Priporočamo premaz profilov z ustreznimi sredstvi.

### **Okrasne površine:**

Okrasne površine čistimo z enakimi čistili kot plastične površine. V nobenem primeru ni dovoljeno uporabiti sredstev za poliranje. Naše specializirane trgovine ponujajo negovalne izdelke za okrasne površine, ki ob redni uporabi površino očistijo in osvežijo. Na voljo so tudi posebna premazna sredstva.

### **Izolacijsko steklo:**

Izolacijska stekla ne potrebujejo vzdrževanja. Čistimo jih z običajnimi čistili za steklo in po potrebi s posebnimi strgali, ki preprečujejo poškodbe na površini. Sredstva za čiščenje in poliranje lahko poškodujejo steklo in jih ni dovoljeno uporabljati! Tesnilo izolacijskega stekla/okvirja je potrebno redno pregledati, da ne bi prišlo do razpok pri tesnilnem sredstvu oz. da tesnilo in/ali tesnilno sredstvo ne bi odstopilo od okvirja ali stekla! Napake morastrokovnjak nemudoma odpraviti, ker lahko drugače pride do trajnih poškodb.

## Nega in vzdrževanje: Aluminij, tesnila

### Elementi in obloge iz aluminija CARAT:

Intervali čiščenja in čistilna sredstva:

Pri prašno lakiranih površinah lahko umazanijo odstranite z gobico in vodo z nevtralnimi čistilom (npr. čistilo za umivanje posode). V nobenem primeru ni dovoljena uporaba čistil za poliranje ali gobic z grobo površino! Topila prav tako poškodujejo površino (npr. raztopine). Usnjena krpa za čiščenje oken ali krpa iz mikrovlaknen odstrani preostale sledi brisanja ali kapljice vode. Pri trdovratni umazaniji lahko uporabite tudi polituro za avtomobile. Za ohranjanje kakovosti in preprečevanje bledenja površin je enkrat do dvakrat letno potrebno dodatno čiščenje z zaščitnimi sredstvi. Z mehko krpo nanesite zaščitno sredstvo (npr. vosek za avtomobil).



Površine ne čistite pri neposredni izpostavljenosti sončnim žarkom. Temperatura površine je lahko maks. 25° C.

Priporočamo posebni komplet za čiščenje ACTUAL! Sestavljen je iz intenzivnega čistila za posebej izpostavljena mesta in čistila s funkcijo zaščite za običajno čiščenje. Eloksirane površine je potrebno med gradnjo obvezno zaščititi s folijo pred madeži apna in malte. Apno in apnena voda razjedata aluminijaste profile.

### Tesnila:

Tesnila je potrebno po čiščenju najmanj enkrat letno tudi negovati z negovalnim sredstvom (z vazelinom ali negovalnim sredstvom za tesnila). Funkcija in obstojnost tesnil je slaba, če so tesnila preveč stisnjena ali pa so preveč pritrjena na tesnilno površino. Škripanje tesnil pri odpiranju elementov okna je možen pojav, zato ne predstavlja pomanjkljivosti. Z mazanjem je možno ta pojav preprečiti ali zmanjšati.

### Stik:

Preveriti je potrebno tesnjenje med vgradnim delom in konstrukcijo in nemudoma odpraviti pomanjkljivosti.

### Senčila – rolete in zunanje žaluzije

V primeru zaledenitve uporaba zunanjih senčil ni dovoljena. V tem primeru izklopite ročni in samodejni pogon. Ob neupoštevanju navodil se lahko pojavi posredna škoda, za katero ne jamčimo.

Pazite, da v vetrovnem vremenu senčila pravočasno dvignete. Priporočamo uporabo vremenske postaje, ki vaša senčila, glede na nastavljeno hitrost vetra, pravočasno dvigne. Upoštevajte priložena navodila za uporabo in vzdrževanje glede na velikost senčil, vrsto lamel in način vgradnje.

# Nega, vzdrževanje in skladiščenje: Les

## **Skladiščenje:**

Leseni elementi potemnjijo in spremenijo barvo. Bodite pozorni na to, da trakovi, samolepilne podloge ali skupaj zložena okna ne povzročijo barvnih sprememb. Potrebna je zaščita pred pospešenim staranjem zaradi vremenskih vplivov in pred direktnim soncem!

## **Nega in vzdrževanje lesenih elementov z debeloslojno lazuro:**

Debeloslojna lazura: Za čiščenje je potrebno 2 x letno uporabiti negovalni set za debeloslojne površine. Redna uporaba negovalnega seta (2 x letno) zelo podaljša intervale za ponovni premaz. Naravni vremenski vplivi povzročijo, da premaz oddaja barvne delce, ki ne predstavljajo nobene pomanjkljivosti.

Površine očistite s čistilnimi sredstvi, ki vsebujejo mila. Sredstva za poliranje in topila lahko poškodujejo površine in jih zato ni dovoljeno uporabljati. Površino lesa je potrebno 2 x letno pregledati glede morebitnih poškodb in pojavov zaradi vremenskih vplivov (razpoke, vdolbine, mehurčki). Pri mehanskih poškodbah, npr. pri toči, je potrebno na odprto mesto nemudoma nanesti debeloslojno lazuro v dveh slojih. Odprta mesta je potrebno nemudoma zapolniti.

Oljena površina: Ne ustreza standardu, ker ne dosega predpisane minimalne debeline sloja. Oljeno površino je na zunanjih površinah lesenih oken potrebno najmanj 2 x letno premazati z brezbarvnim macesnovim oljem ADLER. Površina bo kljub temu posivela in preperela - zlasti na spodnjih delih, ki so izpostavljeni vremenskim vplivom. V notranjosti priporočamo, da lesena okna in les-alu okna glede na obremenitev premažete vsakih 3 - 5 let. Enako velja za okna s temeljnim premazom.

Iztekanje smole: Les smreke in macesna vsebuje smolo. Lahko pride do iztekanja smole. Smola skrbi za dolgo obstojnost lesa, vendar pa je na površinah zaradi lepljivosti moteča. Z nekaj prijemi je možno sanirati neprijetna mesta, ki niso vzrok za reklamacijo. Tekočo smolo, ki je podobna medu, s čistilnim bencinom in mehko krpo previdno odstranite iz površine. Suho smolo v obliki biserov iz površine odstranite s trdim predmetom. Nato uporabite negovalni komplet.

## **Les in vlažnost zraka:**

Les se vedno prilagaja vlažnosti okolice. Pri ekstremnih situacijah, kot npr. pri gradbeni fazi, ko se nanašata omet ali estrih, pa tudi v prostorih z visoko vlažnostjo zraka, kot so kopalnice, zimski vrtovi ali kuhinje, les vedno vsrka nekaj vlage. Ker les zaradi vlage nabrekne, lahko pride do težav pri samem delovanju, kar lahko povzroči tudi trajno poškodbo okna.

Med gradbeno fazo, kjer se uporablja velika količina vode za ometavanje in estrije v zaprtih prostorih, je še posebej potrebno poskrbeti za dobro zaščito oken, da ne bi prišlo do prevelikega

nastanka vlage. Med gradbeno fazo je potrebno poskrbeti za zadostno zračenje. Vlažnost zraka dolgoročno ne sme presežati več kot 50 - 55 %!

## Napotki in tehnične omejitve pri garancijah

Garancija in jamstvo začneta veljati z dnem dobave. Storitve iz naslova garancije veljajo pri celotnem plačilu.

Dobavljeno blago je po dobavi potrebno nemudoma pregledati glede popolnosti pošiljke ter morebitnih poškodb in pomanjkljivosti. Reklamacije je potrebno nemudoma zabeležiti na dobavnico, o ostalih pomanjkljivostih pa je potrebno pred montažo, najkasneje v roku 8 dneh po dobavi, pisno obvestiti ACTUAL-ovega prodajalca.

Garancija je veljavna v primeru, če se ne prekorači običajnih obremenitev po tehničnih standardih in če se izdelke uporablja v skladu z določili.

Garancija zajema izključno popravilo in zamenjavo izdelkov. Vsi ostali zahtevki iz tega naslova, še posebej spreminjanje, zamenjava, zmanjšanje, povračilo stroškov pri odpravi napak s pomočjo tretje osebe, nadomestilo škode (v kolikor to zakonsko ni določeno) so brez predhodnega pisnega soglasja ACTUAL Fenster Türen Sonnenschutz GmbH izključeni. Z nadomestilom ali odpravo napak v okviru garancije se garancijska doba ne podaljša. Za normalno obrabo in poškodbe, ki so bile povzročene iz malomarnosti in zaradi nepravilnega ravnanja, ni možno uveljavljati garancije. Storitve iz naslova garancije se bodo na vgrajenih elementih izvršile šele po dokazilu, da je bila montaža izvedena strokovno ter po ustreznih standardih.

Na plastičnih površinah lahko pride do trdovratne umazanije, ki jo je zelo težko odstraniti. Vzrok za to je v medsebojnem delovanju sonca, vode in oblog, kot so pelod, cvetni prah, iztrebki insektov ali drgnjenja zavornih oblog ali železniških tračnic itd. na daljše časovno obdobje. Nastanek takšne umazanije ne predstavlja vzroka za uveljavljanje garancije. Prilagoditev intervalov čiščenja glede na umazanijo bo elemente obvarovala pred poškodbami.

Garancije se nanašajo na posamezno, tovarniško novo okno. Za odprodajne izdelke garancije ni mogoče uveljavljati. Za uveljavljanje garancij za površino, sestavljeno iz več elementov, je potrebno soglasje proizvajalca.

Garancijo lahko kupec uveljavlja pri tistem ACTUAL-ovem prodajalcu, s katerim ima pogodbeno razmerje. Za pomanjkljivosti montaže je odgovorno podjetje, ki je montažo opravilo, in ne štejejo kot del ACTUAL-ove garancije .

Pri kovinskih klinih v vmesnem prostoru stekla žvenketanja pri odpiranju in zapiranju ni možno popolnoma izključiti in zato ne predstavlja nobene pomanjkljivosti.

Rosenje na notranji in zunanji strani stekla ali okvirja je odvisno od zraka, notranje in zunanje temperature ter lokalne konvekcije. Rosenje ni pomanjkljivost oken in vrat (ÖNORM B 8110/2).

Vrata za izhod v sili je potrebno 1 x mesečno preveriti. Ustrezni dokumenti za vzdrževanje so priloženi dobavi. Pazite na brezhibno delovanje teh pomembnih vrat. V primeru motenj se obrnite na tehnično pomoč za kupce.

# CERTIFIKAT GARANCIJE

ACTUAL daje končnim kupcem v Evropskem gospodarskem prostoru naslednje garancije, ki presegajo zakonska določila:

## **30 let Garancija zagotavljanja nadomestnih delov**

ACTUAL zagotavlja popravilo okovij z enakimi ali primerljivimi nadomestnimi deli in s tem delovanje okovij za dobo 30 let, v kolikor okvir in krilo nista poškodovana. Popravilo in materiali za ohranitev delovanja se zaračunajo. 30 let začne teči s proizvodnim datumom ACTUAL-ovih elementov.

## **10 let garancije na nenaravne barvne spremembe**

belih PVC profilov. Ocenjevanje barvnih sprememb se izvede po DIN EN ISO 105 – A03 (sivo merilo). Barva je obstojna v primeru, ko stopnja 4 po sivem merilu ni prekoračena. Spremembe zaradi umazanih se ne štejejo kot del garancije (glejte tehnične omejitve pri garancijah).

## **10 let garancije na nenaravne barvne spremembe**

barvne spremembe površin eloksiranih in premazanih aluminijastih profilov s praškom,

ki so izpostavljeni zunanjim vplivom. Najmanjša možna mera je po standardu DIN EN ISO 2813 ugotovljena mejna stopnja, ki znaša najmanj 30 % prvotne vrednosti.

## **7 let garancije na nenaravne barvne spremembe**

površin prekritih PVC profilov. Ocenjevanje barvnih sprememb se izvede po DIN EN ISO 105 – A03 (sivo merilo). Barva je obstojna v primeru, ko stopnja 4 po sivem merilu ni prekoračena.

## **5 let garancije**

proti puščanju v vmesnem prostoru izolacijskih stekel. »Ocenjevanje vizualne kakovosti izolacijskih stekel« se izvaja po smernicah »Zveznega združenja cehev steklarske obrti, Hadamar«.

Ocenjevanje kakovosti elementov se izvaja po »Smernicah za zagotavljanje kakovosti oken in fasade«. Prosimo upoštevajte navodila, tehnične omejitve za garancije in obseg za opravljanje storitve iz naslova garancije. Prenos s spletne strani [www.actual.at/de](http://www.actual.at/de).

## **Opravljanje storitev iz naslova garancije:**

Storitev iz naslova garancije pomeni brezplačno zagotovitev delov na prvotnem mestuprevzema. Montaža in potni stroški niso zajeti v garancijo.

## Kaj še lahko izboljšamo?

Veselimo se vaših idej in predlogov za izboljšave, ki nam jih pošljite na naslov [office@actual.at](mailto:office@actual.at) ali spodnji naslov v roke vodstvu podjetja ACTUAL.

## Veseli bomo vašega priporočila!

Uživajte v svojem novem svetlem in prijetnem domu! Zelo bomo veseli vašega priporočila!

Za nove kontakte, katerim lahko pošljemo ponudbo, boste v zahvalo prejeli negovalni komplet ACTUAL ali darilo presenečenja.

Pošljite kontaktne podatke vašega priporočila vključno s svojimi kontaktnimi podatki na naslov [office@actual.at](mailto:office@actual.at).



4-kratni prejemnik nagrade za inovativnost, ki jo podeljuje avstrijsko Ministrstvo za okolje.



reddot design award  
winner 2013



QUALITÄTS  
FENSTER  
MADE IN AUSTRIA

Austria's Leading Companies



## KONTAKT:

[www.actual.at/office@actual.at](http://www.actual.at/office@actual.at)

Brezplačna številka: +386 (0) 30 / 641 590

ACTUAL Fenster Türen Sonnenschutz GmbH  
Actualstraße 31, A-4053 Haid  
Tel.: +43 (0)7229/866-0  
Faks: +43 (0)7229/80758

